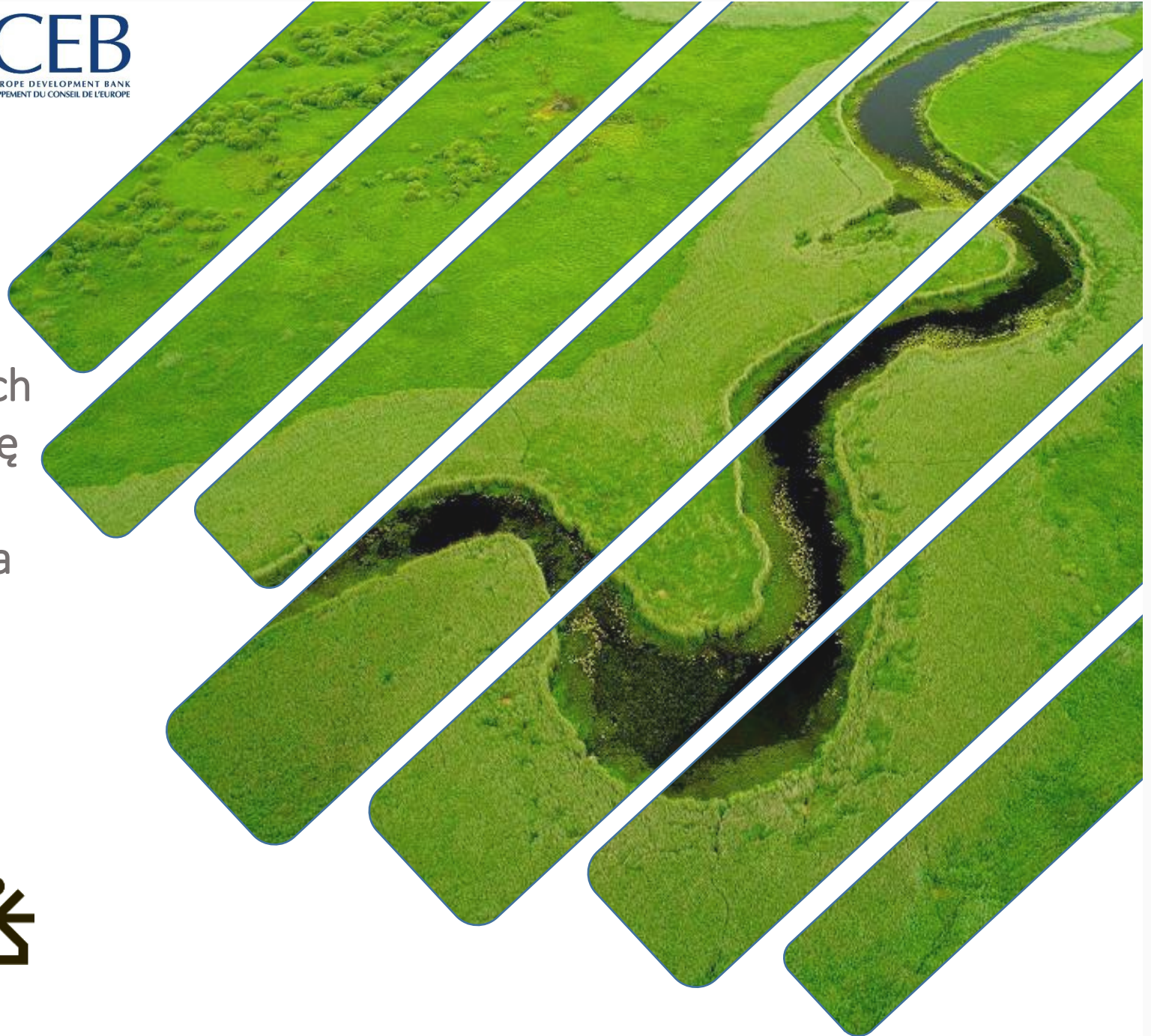


Przywrócenie walorów przyrodniczych  
Doliny Dolnej Odry poprzez poprawę  
zdolności retencyjnych i  
przeciwpowodziowych Międzyodrza

Szczecin, 18 września 2018 r.



## Struktura Projektu oraz podmioty zarządzające Projektem

Nazwa Projektu:	Projekt Ochrony Przeciwpowodziowej w Dorzeczu Odry i Wisły
Komponent 1:	Ochrona przed powodzią Środkowej i Dolnej Odry
Podkomponent 1A:	Ochrona przed powodzią obszarów na terenie województwa zachodniopomorskiego
Zadanie 1A.3.:	Przywrócenie walorów przyrodniczych Doliny Dolnej Odry poprzez poprawę zdolności retencyjnych i przeciwpowodziowych Międzyodrza

Jednostka Realizująca Projekt [JRP]:	Państwowe Gospodarstwo Wodne Wody Polskie, Zarząd Zlewni w Szczecinie
Konsultant Wsparcia Technicznego:	Sweco Consulting Sp. z o.o. Lider Joint Venture

## Umiejscowienie Projektu w dokumentacjach o charakterze strategicznym

Plan Zarządzania Ryzykiem Powodziowym  
[PZRP]

Zadanie znajduje się na liście strategicznych inwestycji technicznych planowanych od realizacji w latach 2016 – 2021

**Wskazanie wynikające z PZRP:** konieczność stworzenia modelu hydrologiczno – przyrodniczego, którego symulacja ma dać pełen obraz potrzeb robót na terenie Międzyodrza.

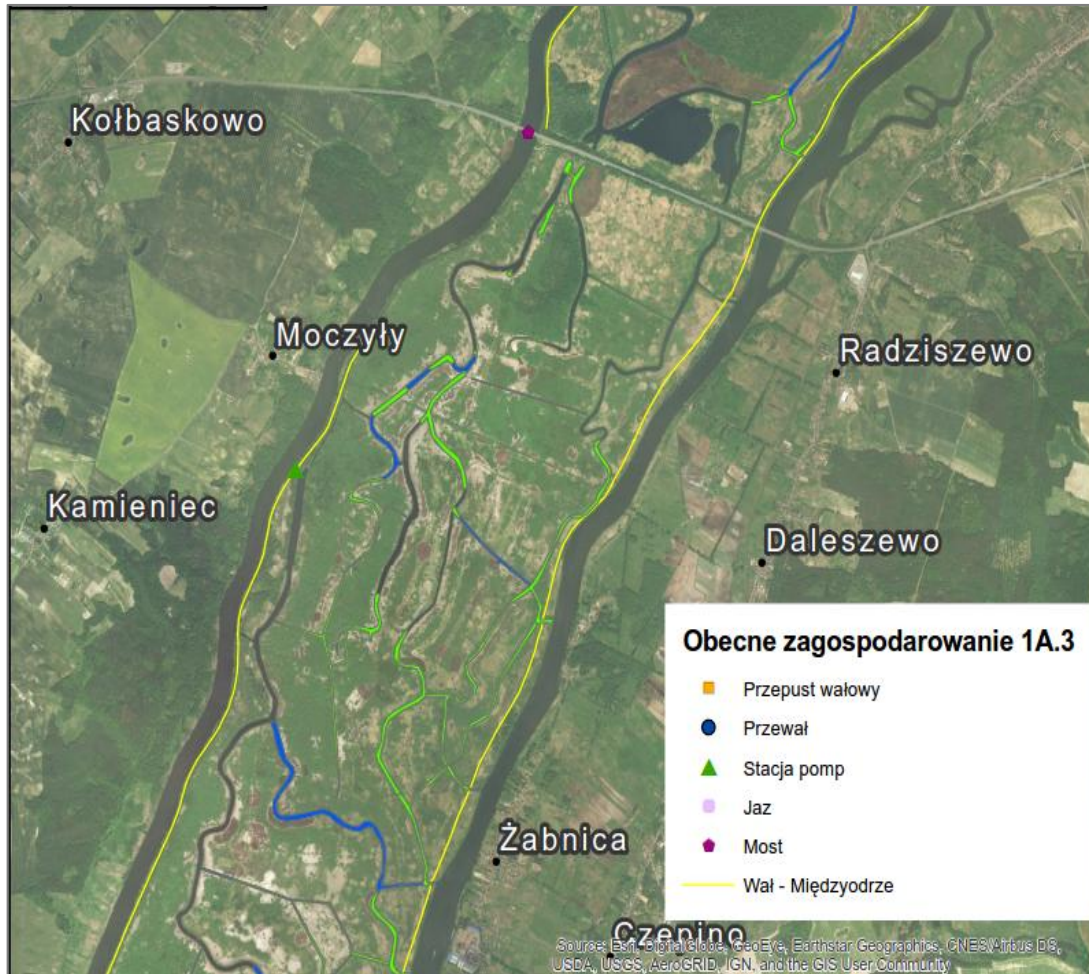
Cel modelu hydrauliczno – przyrodniczego

Określenie możliwości zwiększenia potencjału retencyjnego Międzyodrza, który może być wykorzystany do zwiększenia bezpieczeństwa powodziowego oraz ustalenie zakresu działań, niezbędnego do osiągnięcia zakładanych celów oraz możliwego do realizacji ze względów środowiskowych.



## Podejmowane działania i czynności

- Przeprowadzono inwentaryzację przyrodniczą obszaru Międzyodrza marzec 2017 r. – marzec 2018 r.
  - Wykonano modelowanie hydrauliczne dla obszaru Międzyodrza
- 
- Sporządzono Raport Końcowy [model hydrauliczno – przyrodniczy dla obszaru Międzyodrza] Upublicznienie na stronie internetowej [www.bs.rzgw.szczecin.pl] wrzesień 2018 r.
  - Dialog z interesariuszami Międzyodrza [konferencje informacyjno – konsultacyjne, punkt informacyjny w Gryfinie]

# Wnioski wynikające z przeprowadzonych analiz [modelu hydrauliczno – przyrodniczego]



## Wyniki inwentaryzacji terenowej - KANAŁY

-  Kanały zarośnięte
-  Kanały stojące

Jednostka projektowa:	Sweco Consulting Sp. z o.o. 00-829 Poznań ul. Franklina Roosevelta 22 Tel. (0-61) 804 93 00 Fax. (0-61) 804 93 01	Sweco Consulting Sp. z o.o. Biuro w Szczecinie 71-041 Szczecin ul. Łyskowskiego 10 Tel. 803 071 242
-----------------------	---	---

Zamawiający: Państwowe Gospodarstwo Wodne Wody Polskie, Zarząd Złewni W Szczecinie ul. T. Firlika 19 71-037 Szczecin	Zamierzenie budowlane: <b>Projekt Ochrony Przeciwpowodziowej w Dorzeczu Odry i Wisły</b> Kontrakt 5.3 Nadzór projektowo-konstrukcyjny. Zarządzanie Projektem, pomoc techniczna oraz wsparcie jednostek wdrażania projektu w zakresie wdrażania Projektu ochrony przeciwpowodziowej dorzecza Odry i Wisły
---	---

1) Maksymalna kubatura **zdolności retencyjnej** Międzyodrza to ok. **140 mln m<sup>3</sup>** przy objętości fal powodziowych: Q10% - 5 416 mln m<sup>3</sup>, Q1% - 7 815 mln m<sup>3</sup>.

2) Niewielki **uzysk przeciwpowodziowy** wynikający z zaproponowanych, możliwych do wykonania działań - uzyskana **dodatkowa objętość z pogłębiania kanałów wynosi 0,7 mln m<sup>3</sup>** - brak uzasadnienia dla podejmowania działań w ramach ochrony przeciwpowodziowej.

3) Postępująca **eutrofizacja i ładowacenie** mają **negatywny wpływ** na przepływ w małych i średnich kanałach Międzyodrza, w przypadku całkowitego zarośnięcia kanałów **zmniejsza się całkowita zdolność retencyjna** – brak działań zapobiegawczych i pozostawienie obszaru zwiększy zagrożenie powodziowe.

## Międzyodrze – Wnioski

1. Wyniki przeprowadzonej w ramach Kontraktu: „Przywrócenie walorów przyrodniczych Doliny Dolnej Odry poprzez poprawę zdolności retencyjnych i przeciwpowodziowych Międzyodrza” kompleksowej analizy hydrologiczno-przyrodniczej wykazały brak możliwości przeprowadzenia skutecznych działań istotnie zwiększających potencjał retencyjny obszaru.
2. Jednocześnie, przeprowadzone w ramach Projektu badania oraz analizy, pozwoliły zdiagnozować stan środowiska (przyrodniczego i wodnego) oraz kierunki i intensywność procesów zachodzących na przedmiotowym obszarze.
3. Istnieje duże ryzyko, że jeśli nie zostaną podjęte określone działania, których celem jest przywrócenie przepływu wód na obszarze Międzyodrza, utracie może ulec aktualny potencjał przeciwpowodziowy obszaru.
4. Doświadczenia, nabyte przede wszystkim w czasie towarzyszącej przygotowaniom przedsięwzięcia, szerokiej akcji informacyjno – konsultacyjnej, wskazują, że obszar Międzyodrza skupia uwagę wielu różnorodnych interesariuszy, którzy w kwestiach Międzyodrza niejednokrotnie prezentują odmienne stanowiska w zakresie oceny skutków zdiagnozowanego stanu oraz procesów zachodzących na tym obszarze.
5. Mając na uwadze powyższe ustalenia postanowiono zorganizować szerokie konsultacje, z wykorzystaniem zgromadzonych informacji, których celem jest próba wypracowania wspólnego „planu działań prośrodowiskowych” dla obszaru Międzyodrza.

## Wstępny zakres działań proponowanych do realizacji

- wariant „0” - niepodjęcie żadnych działań, pozostawienie obszaru Międzyodrza w obecnym stanie
- wariant „1” - drobne, niewielkie działania, mające wpływ na zahamowanie utraty istniejącego potencjału retencyjnego obszaru Międzyodrza

### Proponowane działania:

- czyszczenie śluz oraz innych obiektów hydrotechnicznych wraz z odcinkami przed/za obiektami [ok. 100 - 150 m];
- poprawa warunków przepływu poprzez oczyszczenie kanałów z pła [wierzchnia warstwa, bez ingerencji w dno];
- wykonanie przekopu pod autostradą celem lepszego przepływu wody między częścią środkową i północną Międzyodrza;
- bagrowanie kanałów [rozumiane jako działanie etapowe, wykonywane w różnej skali, ale obejmujące krótkie odcinki małych oraz średnich kanałów].

**Dziękuję za uwagę**

